

# **HECHT**<sup>®</sup>

**made for garden**

Manual de utilizare pentru măturător electric de buruieni












## **HECHT 444**



**FELICITĂRI PENTRU ACHIZIȚIONAREA PRODUSULUI MARCA HECHT.** Acest manual conține informații importante despre siguranță, instalare, utilizare, întreținere, depozitare și depanare. Păstrați instrucțiunile într-un loc sigur pentru a putea găsi informațiile pe viitor sau pentru fi utile altor utilizatori. Având în vedere dezvoltarea tehnologică constantă și adaptarea la cele mai noi standarde de exigență ale UE, modificările tehnice și de design pot fi efectuate fără o notificare prealabilă. Fotografiiile sunt doar în scop ilustrativ și este posibil să nu se potrivească exact cu produsul în sine. Nu este posibil să se exercite orice acțiune în justiție legată de manualul de utilizare. Dacă aveți nelămuriri, contactați importatorul sau distribuitorul.

<b>SIMBOLURI DE SIGURANȚĂ.....</b>	<b>3</b>
<b>SPECIFICAȚII.....</b>	<b>4</b>
<b>PIESE DE SCHIMB .....</b>	<b>4</b>
<b>DESCRIEREA PRODUSULUI.....</b>	<b>5</b>
<b>GHID DE ILUSTRĂȚII.....</b>	<b>6</b>
<b>MANUAL DE UTILIZARE .....</b>	<b>7</b>
<b>CONFIRMAREA FAMILIARIZĂRII CU UTILIZAREA PRODUSULUI .....</b>	<b>20</b>
<b>DECLARAȚIA DE CONFORMITATE.....</b>	<b>21</b>

## SIMBOLURI DE SIGURANȚĂ

	<p>Produsul dvs. trebuie folosit cu atenție. În acest sens, au fost amplasate etichete pe produs, pentru a vă reaminti în imagini principalele precauții ce trebuie luate în timpul utilizării. Semnificația lor este explicată mai jos.</p>
	<p>Aceste etichete sunt considerate o parte a produsului și nu pot fi îndepărtate sub nicio formă de pe produs.</p> <p><b>ATENȚIE:</b> Păstrați simbolurile de siguranță clare și vizibile pe produs. Înlocuiți simbolurile dacă lipsesc sau sunt ilizibile.</p>
	<p>Înțelegerea corespunzătoare a acestor simboluri vă va permite să folosiți produsul mai bine și mai sigur. Vă rugăm să le citiți și să le rețineți semnificația.</p>
	<p>Scopul următoarelor simboluri de avertizare este să vă amintească despre măsurile de siguranță pe care trebuie să le luați când utilizați produsul.</p>
	<p>Citiți manualul de instrucțiuni</p>
	<p>Folosiți protecție pentru ochi și urechi.</p>
	<p>Purtați mănuși de protecție!</p>
	<p>Purtați cizme de protecție din cauciuc</p>
	<p>Purtați îmbrăcăminte de protecție!</p>
	<p>Risc de accidentare la obiectele aruncate.</p>
	<p>Păstrați persoanele din jur și animalele domestice la o distanță de siguranță.</p>
	<p>Date LWA cu privire la nivelul de zgomot în dB.</p>
	<p>Produsul este în conformitate cu standardele UE în vigoare.</p>
	<p>Numărul Articolului de Identificare</p>

## SPECIFICAȚII

Model	<b>HECHT 444</b>
Tensiune	<b>230-240 V ~ 50 Hz</b>
Putere intrare	<b>400 W</b>
Turația la ralanti	<b>1800/min.</b>
Greutate netă	<b>2,2 kg</b>
Clasa de protecție	<b>II</b>
Condițiile de utilizare	<b>0 - +35 °C</b>
Diametrul maxim al periei	<b>110 mm</b>
Nivelul de presiune acustică măsurat la locul de utilizare	<b>L<sub>pA</sub> = 83 dB (A); K<sub>pA</sub> = 3 dB (A)</b>
Nivelul de vibrații la mâner	<b>2.2 m/s<sup>2</sup> K = 1,5 m/s<sup>2</sup></b>

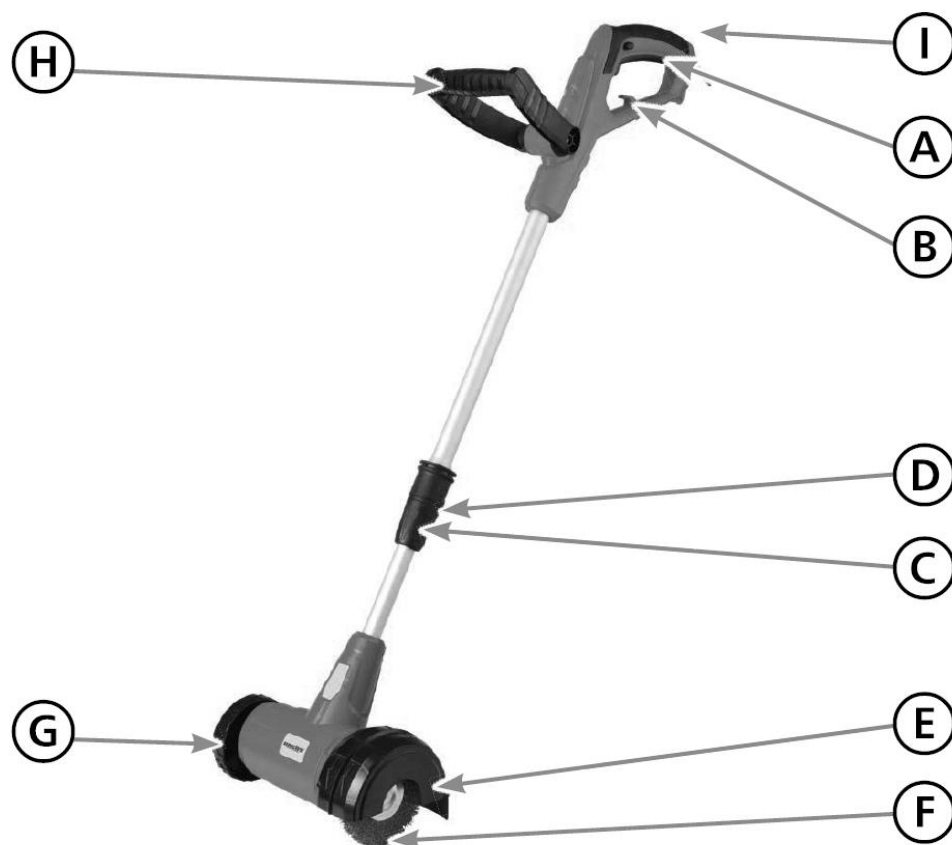
## PIESE DE SCHIMB

Extras din lista de piese de schimb. Numerele pieselor pot fi schimbate fără o înștiințare în prealabil.  
Lista completă și actualizată a pieselor de schimb poate fi găsită accesând [www.hecht.cz](http://www.hecht.cz)

Piesă	Cod de comandă
Perie de plastic	<b>444000043 *</b>
Perie de sârmă	<b>444000006 *</b>

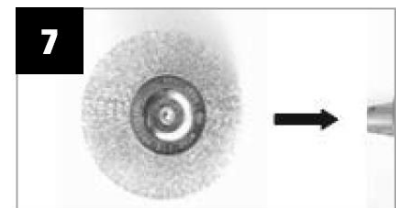
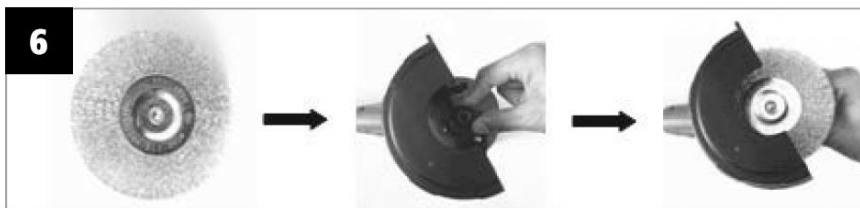
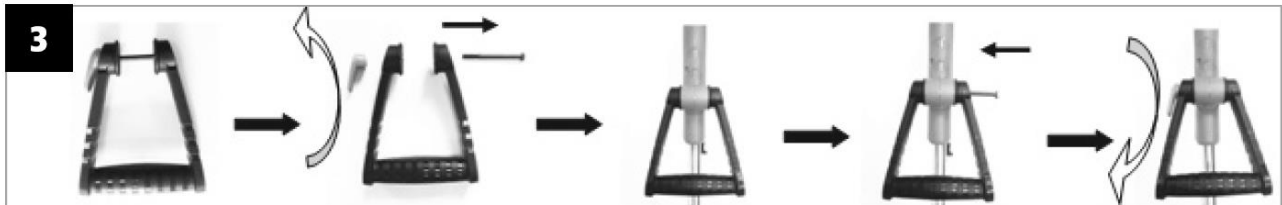
\* Vă rugăm să menționați tipul motorului și numărul de serie când comandați piese de schimb pentru motor

## DESCRIEREA PRODUSULUI



<b>(A)</b>	Comutator ON/OFF
<b>(B)</b>	Cârlig cablu
<b>(C)</b>	Piuliță tijă telescopică
<b>(D)</b>	Filet tijă telescopică
<b>(E)</b>	Apărătoare disc cu perie
<b>(F)</b>	Roată cu perie
<b>(G)</b>	Roată de ghidare
<b>(H)</b>	Mâner auxiliar
<b>(I)</b>	Mâner principal

## GHID DE ILUSTRĂȚII



## ACCESORII RECOMANDATE



**HECHT 120153**  
CABLU DE 20 M



**HECHT 900102**  
CĂȘTI DE PROTECȚIE

# MANUAL DE UTILIZARE

## CONȚINUT

### SIMBOLURI DE SIGURANȚĂ

### SPECIFICAȚII

### PIESE DE SCHIMB

### DESCRIEREA PRODUSULUI

### GHID DE ILUSTRAȚII

### CONDIȚII DE UTILIZARE

#### INSTRUIRE

### INSTRUCȚIUNI DE SIGURANȚĂ

SIGURANȚA ÎN ZONA DE LUCRU

SIGURANȚA ELECTRICĂ

SIGURANȚA PERSONALĂ

UTILIZAREA ȘI ÎNGRIJIREA PRODUSULUI

SERVICE

CERINȚE ELECTRICE

ECHIPAMENTUL DE PROTECȚIE

PROTECȚIA PERSONALĂ ȘI PRIMUL AJUTOR

RISCURI REZIDUALE

### DESPACHETAREA

### ASAMBLAREA

### UTILIZAREA

### ÎNTREȚINEREA ȘI DEPOZITAREA

CURĂȚAREA

PERIILE DE CARBON

DEPOZITARE

TRANSPORT

### DEPANARE

### SERVICE ȘI PIESE DE SCHIMB


### DEBARASAREA


### GARANȚIA PRODUSULUI


### CONFIRMAREA FAMILIARIZĂRII CU UTILIZAREA PRODUSULUI


### DECLARAȚIA DE CONFORMITATE

**Acordați o atenție deosebită instrucțiunilor evidențiate mai jos:**

 **AVERTIZARE!** Acest cuvânt de avertizare indică o situație ce se poate dovedi periculoasă și avea ca rezultat moartea sau o accidentare serioasă, dacă nu este respectat.

 **ATENȚIE:** Un cuvânt de avertizare. Dacă nu se respectă instrucțiunile, vă avertizăm cu privire la un posibil pericol de lezionare minoră și/sau deteriorarea produsului și a proprietății.

 Mesaj important.

 **Notă:** Furnizează informații utile.

## CONDIȚII DE UTILIZARE

**ATENȚIE! VĂ RUGĂM SĂ CITIȚI ACESTE INSTRUCȚIUNI DE UTILIZARE!** Citiți toate instrucțiunile înainte de utilizare. Acordați o atenție deosebită instrucțiunilor de siguranță.

**NERESPECTAREA ACESTOR INSTRUCȚIUNI ȘI A MĂSURILOR DE SIGURANȚĂ POATE AVEA CA REZULTAT DETERIORAREA PRODUSULUI SAU ACCIDENTĂRI SERIOASE, CHIAZ FATALE.**

Dacă observați deteriorări de transport sau în timpul despachetării, anunțați imediat furnizorul dumneavoastră. **NU UTILIZAȚI PRODUSUL!**

### CONDIȚII DE UTILIZARE SPECIFICE

Acest produs este aprobat exclusiv pentru a fi utilizat:

- Pentru îndepărtarea buruienilor dintre pietrele de pavaj și dale. Acesta nu este conceput pentru suprafețe mai sensibile, cum ar fi plăcile de gresie.
- În conformitate cu descrierea și cu instrucțiunile de siguranță specificate în acest manual.

Orice altă utilizare nu este conform scopului prevăzut.

**Dacă produsul este utilizat în alt scop decât cel prevăzut sau dacă se face o modificare neautorizată, garanția legală și responsabilitatea legală pentru defecte precum și răspunderea din partea producătorului vor fi anulate.**

**Nu suprasolicitați produsul – a se utiliza doar în intervalul de performanță pentru care a fost proiectat.** Un produs conceput pentru un anumit scop va avea performanțe mai bune și este mai sigur decât unul care are o funcție asemănătoare. De aceea, utilizați întotdeauna produsul potrivit pentru un anumit scop.

Vă rugăm să rețineți că produsele noastre nu au fost concepute pentru a fi utilizate în aplicații comerciale sau industriale. Nu ne asumăm răspunderea pentru produs dacă a fost utilizat în aceste condiții sau altele asemănătoare.

**Atunci când este necesar, respectați îndrumările și reglementările legale pentru a preveni un accident în timpul utilizării.**

Utilizatorul este responsabil pentru daunele cauzate terților și proprietății acestora.

**ATENȚIE!** Nu utilizați niciodată produsul dacă în apropiere sunt alte persoane, mai ales copii sau animale de companie.

**IMPORTANT!** Păstrați acest manual de instrucțiuni la îndemână și utilizați-l ori de câte ori aveți nevoie de mai multe informații. Dacă nu înțelegeți unele dintre aceste instrucțiuni, contactați dealer-ul dvs. Dacă produsul a fost împrumutat unei alte persoane, trebuie să-l predați împreună cu manualul de utilizare.



## INSTRUIRE

**IMPORTANT! Toți utilizatorii trebuie să fie instruiți în utilizarea și setarea produsului, în mod special cu privire la activitățile interzise.**

- Nu permiteți niciodată copiilor sau persoanelor nefamiliarizate cu aceste instrucțiuni să utilizeze produsul. Unele reglementări oferă restricții cu privire la vârsta utilizatorului.
- Produsul nu este conceput pentru a fi utilizat de către persoane cu capacități senzoriale și mentale reduse, sau lipsite de experiență și cunoștințe – decât dacă sunt supravegheate de o persoană responsabilă pentru siguranța lor și dacă acea persoană a fost instruită cu privire la utilizarea produsului. Produsul nu a fost conceput pentru a fi utilizat de copii și persoane cu o mobilitate redusă și cu o condiție fizică slabă. Le recomandăm femeilor însărcinate să contacteze un doctor înainte de a utiliza acest produs.
- Respectați reglementările naționale/locale cu privire la orele de lucru (vă rugăm să contactați autoritățile locale).

## INSTRUCIUNI DE SIGURANȚĂ

- **Familiarizați-vă cu produsul dvs. Citiți cu atenție manualul de instrucțiuni. Obișnuiți-vă cu aplicările și limitările sale, precum și pericolele implicate atunci când se utilizează acest produs. Familiarizați-vă cu controalele produsului și cum să le utilizați.**
- Aveți grijă la cum lucrați, concentrați-vă la lucrul propriu-zis și folosiți-vă bunul simț.
- Un moment de neatenție în timpul lucrului poate avea ca rezultat pierderea controlului asupra produsului.

**ATENȚIE! Nerespectarea avertizărilor și a instrucțiunilor poate avea ca rezultat un șoc electric, incendiu și/sau o leziune gravă.**

*Termenul "produs" din avertizările de siguranță se referă la acest produs electric.*

## SIGURANȚA ÎN ZONA DE LUCRU

- Păstrați zona de lucru curată și bine iluminată. Zonele aglomerate și întunecate favorizează accidentele.**
- Nu utilizați astfel de produse în atmosfere explozive, cum ar fi în prezența lichidelor inflamabile, gaze sau praf. Produsul generează scântei care pot aprinde praful sau noxele.**
- Păstrați la distanță copiii și persoanele din jur în timp ce utilizați produsul. Distragerea atenției poate duce la pierderea controlului.**

## SIGURANȚA ELECTRICĂ

- Ștecherul produsului trebuie să se potrivească cu priza. Nu modificați niciodată ștecherul în vreun fel. Nu folosiți ștechere adaptoare pentru produse electrice cu împământare (legate la pământ). Ștecherele nemodificate și prizele compatibile vor reduce riscul de electrocutare.**
- Evitați contactul corporal cu suprafețe cu împământare cum ar fi țevi, radiatoare, plite, și frigider. Există un risc crescut de electrocutare atunci când corpul dumneavoastră are legătură la pământ.**

- c. **Nu expuneți produsele electrice la ploaie sau condiții de umezeală.** *Apa pătrunsă într-un produs electric va spori riscul de electrocutare.*
- d. **Nu manipulați necorespunzător cablul. Nu utilizați niciodată cablul pentru transportarea, tragerea sau scoaterea din priză a produsului electric. Feriți cablul de căldură, ulei, margini ascuțite sau piese mobile.** *Cablurile deteriorate sau încurcate sporesc riscul de electrocutare.*
- e. **Atunci când utilizați un produs electric în aer liber, folosiți un prelungitor pentru exterior.** *Utilizarea unui cablu adecvat pentru exterior va reduce riscul de electrocutare.*
- f. **Dacă este inevitabilă utilizarea produsului într-o locație umedă, utilizați o sursă cu protecție și dispozitiv cu curent rezidual (RCD), pentru a reduce riscul producerii unui șoc electric.**

## SIGURANȚA PERSONALĂ

- a. **Rămâneți vigilenți, atenți la ceea ce faceți și cu bun simț atunci când utilizați un produs electric. Nu folosiți produsul dacă sunteți obosiți sau sub influența drogurilor, alcoolului sau a medicației.** *Un moment de neatenție în timpul operării unor astfel de produse poate duce la pierderea controlului și la leziuni grave.*
- b. **Utilizați echipament de protecție. Purtați întotdeauna ochelari de protecție.** *Un echipament de siguranță cum ar fi o mască de praf, încălțăminte cu talpă antiderapantă, o cască tare sau protecție pentru urechi, dacă sunt utilizate în condiții potrivite, vor reduce riscul producerii de leziuni personale.*
- c. **Evitați pornirea accidentală. Asigurați-vă că ați setat comutatorul în poziția OFF înainte de a detașa bateria, înainte de a lua și transporta produsul.** *Transportarea produsului cu degetul pe comutator sau bruscare produsului în poziția ON, poate duce la accidente.*
- d. **Îndepărtați orice cheie de reglare înainte de a porni produsul.** *O cheie lăsată atașată la o piesă rotativă poate cauza leziuni personale.*
- e. **Nu vă aplecați prea mult. Păstrați-vă întotdeauna echilibrul și pășiți cu atenție.** *Acest lucru vă va permite să aveți un control mai bun asupra produsului în situații neprevăzute.*
- f. **Îmbrăcați-vă corespunzător. Nu purtați haine largi sau bijuterii. Țineți-vă părul, îmbrăcămintea și mănușile departe de piesele în mișcare.** *Hainele largi, bijuteriile sau părul lung pot fi prinse în părțile mobile.*
- g. **Dacă produsul este prevăzut cu un locaș de conectare a dispozitivelor de aspirare a prafului, asigurați-vă că sunt conectate și utilizate corespunzător.** *Utilizarea unui aspirator de praf poate reduce pericolele legate de praf.*
- h. **Nu permiteți ca familiarizarea datorată unei utilizări frecvente ale unor acest tip de scule să vă facă să deveniți prea încrezători și să ignorați principiile de siguranță.** *O acțiune neglijentă poate cauza leziuni grave într-o fracțiune de secundă.*

## UTILIZAREA ȘI ÎNGRIJIREA PRODUSULUI

- a. **Nu forțați produsul. Utilizați cel mai potrivit produs pentru lucrarea dumneavoastră.** *Un produs ales corespunzător va efectua lucrarea mai bine și mai sigur la parametrii la care a fost conceput.*
- b. **Nu folosiți produsul dacă nu-l puteți porni/opri de la comutator.** *Orice produs care nu poate fi controlat de la comutator este periculos și trebuie reparat.*
- c. **Scoateți ștecherul din sursa de alimentare și/sau detașați bateria, înainte de a face reglaje, a schimba accesorii sau de a depozita produsul.** *Astfel de măsuri preventive de siguranță reduc riscul pornirii accidentale a produsului.*
- d. **Nu depozitați produsul la îndemâna copiilor și nu permiteți persoanelor nefamiliarizate cu produsul sau cu aceste instrucțiuni să-l utilizeze.** *Produsul poate fi periculos în mâinile unor utilizatori neinstruiți.*

- e. **Întrețineți produsul. Verificați alinierea necorespunzătoare sau dacă se blochează componentele în mișcare sau alte condiții care ar putea afecta funcționarea produsului. Dacă ați identificat o deteriorare, reparați produsul înainte de utilizare.** Multe accidente sunt cauzate de un produs întreținut necorespunzător.
- f. **Păstrați accesoriile de tăiere ascuțite și curate.** Accesoriile atent întreținute, cu muchii ascuțite sunt mai puțin probabil să se tocească și sunt mai ușor de controlat.
- g. **Folosiți produsul electric, accesoriile și burghiile, etc. în conformitate cu aceste instrucțiuni și ținând cont de condițiile de lucru și de lucrarea care trebuie executată.** Utilizarea produsului pentru alte operațiuni decât cele pentru care a fost conceput, poate duce la situații periculoase.
- h. **Mențineți mânerul și suprafețele de prindere uscate, curate și ferite de ulei și vaselină.** *Mânerul alunecoasă și suprafețele de prindere nu vor permite o manevrarea în siguranță și un control asupra produsului în situații neașteptate.*

## SERVICE

- a. **Reparațiile la produs trebuie realizate de o persoană calificată, cu piese de schimb originale.** *Astfel, se va păstra același nivel de siguranță ca înainte de reparație.*

## CERINȚE ELECTRICE

- Nu utilizați niciodată produsul la o altă tensiune decât 230V/50Hz. Circuitul trebuie să fie aibă o împământare corespunzătoare și o protecție.
- Produsele trebuie alimentate cu o siguranță pentru curent cu o intensitate a curentului de declanșare care nu depășește 30 mA.

## PRELUNGITORUL

- Utilizați întotdeauna o sursă cu o izolație dublă și cu parametri ce corespund cu consumul de energie al produsului. Secțiunea transversală minimă a cablului trebuie stabilită în funcție de curentul sau puterea afișată pe eticheta produsului. Nu trebuie să luați în considerare doar sarcina, ci și lungimea prelungitorului și tipul de siguranță.
- Poziționați cablul de alimentare în așa fel încât să nu interfereze cu munca și nu se deterioreze.
- Utilizați doar prelungitoare cu cauciuc, având o secțiune transversală suficientă și desfășurate complet.

### Secțiunile transversale minime ale prelungitorului destrâns complet:

- până la 6 A inclusiv: > 0.75 mm<sup>2</sup>;
- până la 10 A inclusiv: > 1.0 mm<sup>2</sup>;
- până la 16 A inclusiv: > 1.5 mm<sup>2</sup>;

### Lungimea maximă a cablului în funcție de secțiunea transversală:

Secțiunea transversală a cablului (mm <sup>2</sup> )	0,75	1	1,5	2,5
Lungimea maximă posibilă	30	40	60	100

- Sarcina maximă corespunzătoare a prelungitorului trebuie să fie întotdeauna indicată pe etichetă.
- Folosiți doar cabluri de exterior, de preferabil colorate, vizibile ușor. Astfel veți reduce riscul deteriorării cablului.

## ECHIPAMENTUL DE PROTECȚIE

- Purtați mănuși atunci când manipulați discuri cu perie și materiale dure, precum și atunci când lucrați cu produsul. Acest lucru va preveni unele tăieturi.
- Purtați protecție pentru ochi și pentru față.
- Purtați echipament de protecție împotriva zgomotului! Impactul zgomotului poate să vă afecteze auzul sau chiar să vi-l pierdeți. Luați pauze de lucru frecvente. Limitați perioada de expunere dintr-o zi.
- Purtați întotdeauna încălțăminte groasă cu tălpi aderente. Există riscul de a vă răni la picioare sau de a aluneca pe pante umede sau alunecoase. Acest lucru vă va proteja de leziuni și va asigura păstrarea echilibrului în timpul mersului.
- Echipamentul de siguranță cum ar fi o mască de praf sau o cască rezistentă utilizate în condiții potrivite va reduce riscul de leziuni, mai ales dacă prin utilizarea produsului se generează praf sau există riscul de a vă lovi la cap de unele obstrucțiuni.
- În timpul utilizării, purtați îmbrăcăminte de lucru potrivită, care vă permite să vă mișcați liber. Nu purtați îmbrăcăminte largi sau bijuterii, cravate, fulare și alte accesorii asemănătoare. Păstrați îmbrăcăminte și mănușile la distanță de piesele mobile ale produsului. Îmbrăcăminte largă, bijuteriile sau părul lung se pot prinde în acestea.

## PROTECȚIA PERSONALĂ ȘI PRIMUL AJUTOR

**Notă:** *vă recomandăm să aveți la dvs.:*

- Un extingtor corespunzător (spumă, zăpadă, pudră, halotron).
- Trusă de prim ajutor complet echipată, la îndemâna utilizatorului sau a persoanei care îl însoțește.
- Telefon mobil sau un alt produs pentru apelarea rapidă a unui serviciu de urgență
- **O persoană însoțitoare familiarizată cu principiile de prim ajutor.**

**IMPORTANT! Persoana care vă însoțește trebuie să păstreze distanța de siguranță față de zona de lucru, dar trebuie să vă poată vedea în orice moment.**

- **În caz de leziuni, procedați întotdeauna în conformitate cu principiile de prim ajutor.**
- Dacă cineva se **taie**, acoperiți rana cu un bandaj curat (din material textil) și apăsați ferm pe aceasta pentru a opri sângerarea.
- Dacă pielea este **arsă**, evitați mai întâi expunerea cu sursa de căldură. Răciți cu apă, de preferabil de 4-8 °C, zonele afectate într-o măsură mai mică. Nu aplicați unguente, creme sau pudre pe zona afectată. Cea mai bună modalitate este să utilizați o compresă umedă, de exemplu o batistă sau un prosop. Apoi prindeți compresa și, dacă este necesar, contactați un medic.
- **Persoanele cu o circulație slabă** care sunt expuși la **vibrații** excesive pot suferi leziuni la vasele de sânge sau la sistemul nervos. Vibrațiile pot cauza următoarele simptome la degete, mâini sau încheieturi: amorțeală, furnicături, durere, senzația de înțepătură, alterarea culorii pielii sau a pielii. Dacă apar astfel de simptome, contactați un medic!
- Când se produce un **șoc electric**, trebuie să puneți accentul pe siguranță și eliminarea riscurilor pentru persoanele din echipajul de intervenție. Persoana afectată rămâne de obicei în contact cu echipamentul electric (sursa lezionării) din cauza spasmelor musculare cauzate de șocul electric. Procesul traumatic continuă în acest caz. De aceea, este necesar să **OPRIȚI MAI ÎNTÂI PRODUSUL** prin orice mijloc posibil. Apoi **CONTACTAȚI O AMBULANȚĂ** sau alte servicii profesionale, apoi **OFERIȚI PRIMUL AJUTOR!** Asigurați-vă că sunt eliberate căile respiratorii, verificați respirația, pulsul, așezați

persoana afectată în poziție dreaptă pe spate, aplecați-i capul și deschideți falca de jos. Dacă este necesar, începeți procesul de respirație artificială la plămâni și masaj al inimii.

#### **În situația unui incendiu:**

- Pentru a opri incendiul, utilizați un extingtor corespunzător (zăpadă, pudră, halotron).
- **NU VĂ PANICAȚI.** O reacție de panică poate cauza mai multe daune.

#### **RISCURI REZIDUALE**

Chiar dacă produsul este utilizat în conformitate cu instrucțiunile, este imposibil de eliminat toate riscurile asociate cu funcționarea sa. Următoarele riscuri pot să apară, riscuri rezultate din construcția sa:

- Pericol electric cauzat de contactul cu piese sub tensiune înaltă (contact direct) sau cu piese de schimb, care au fost sub o înaltă tensiune din cauza unor defecțiuni ale produsului (contact indirect).
- Pericol de căldură, rezultând în ardere sau opărire și alte leziuni cauzate de un posibil contact cu obiecte fierbinți sau alte materiale, inclusiv surse de căldură.
- Pericol de contact cu lichide nocive, gaz, vapori, fum și praf sau de inhalarea acestora, legate de emisii.
- Pericole cauzate de nerespectarea principiilor ergonomice în construcția produsului, de exemplu, pericole cauzate de o poziție nesănătoasă a corpului, suprasolicitarea sau poziția nenaturală a sistemului braț-mână, legate de construcția mânerului, echilibrul produsului și utilizarea sprijinului dintelui de ascuțit.
- Pericole cauzate de pornirea neașteptată, depășirea neașteptată a turațiilor motorului, cauzate de un defect/defecțiune a sistemului de control, legate de defecte ale mânerului și plasarea conducătorilor.
- Pericole cauzate de imposibilitatea de a opri produsul în cele mai bune condiții, legate de soliditatea mânerului și plasarea dispozitivului de închidere a motorului.
- Pericole cauzate de un defect de sistemului de control al produsului, legate de soliditatea mânerului, plasarea conducătorilor și de marcare.
- Pericole cauzate de desprinderea unor piese și stropirea cu lichide.
- Pericol mecanic, cauzat de tăiere și aruncare.
- Risc de zgomot care poate duce la pierderea auzului (surzenie) și alte tulburări fiziologice (de exemplu pierderea echilibrului, pierderea cunoștinței)
- Risc de vibrații (rezultând în daune vasculare și neurologice ale sistemului mână-braț, de exemplu, așa-numita "boală a degetelor albe").

**ATENȚIE! Acest produs generează un câmp electromagnetic de intensitate foarte mică. Acesta poate interfera în anumite circumstanțe cu unele implanturi medicale. Pentru a reduce riscul de accidente grave sau mortale, recomandăm persoanelor cu implanturi medicale să consulte medicul lor înainte de a utiliza acest produs.**

## DESPACHETAREA

- Verificați cu atenție toate piesele după demontarea cutiei de transport.
- Nu debarasați materialele de ambalare până când nu ați analizat cu atenție dacă a rămas în ele vreo piesă a produsului.
- Componentele ambalajului (pungi de plastic, agrafe, etc) nu trebuie lăsate la îndemâna copiilor; ar putea crea unele pericole. Nu permiteți copiilor să se joace cu pungile din plastic, cu foliile sau alte piese mici, pentru a evita pericolul de înghițire sau sufocare!
- Dacă observați daune în timpul transportului sau dacă pachetul este incomplet, anunțați-vă furnizorul imediat. Nu utilizați produsul!
- Vă recomandăm să păstrați ambalajul pentru o utilizare ulterioară. Materialele de ambalare trebuie să fie reciclate sau debarasate în conformitate cu legislația în vigoare. Sortați componentele ambalajului în funcție de material și duceți-le la un centru de colectare corespunzător. Pentru mai multe informații, contactați autoritățile locale.

**ATENȚIE! Accesoriile de fixare se pot destrânge în timpul transportului în interiorul pachetului.**

### CONȚINUTUL PACHETULUI

1 x corp produs, 1 x mâner auxiliar cu bolt M6x75, 1 x piuliță M6 și camă de blocare (manetă), 1 x carcasă disc cu sârmă, 3 x șuruburi 4 x 12, 1 x roată de ghidare + șurub, 1 x disc cu sârmă, 1 x disc cu perie de plastic, 1 x manual de instrucțiuni.

- **Accesoriile standard pot suferi modificări fără o înștiințare în prealabil.**

## ASAMBLAREA

- După ce ați scos măsurătorul din cutie, aliniați mânerul telescopic la unghiul corect în raport cu motorul (imag. 2B).

### Asamblarea mânerului auxiliar (imag. 3)

- Glisați mânerul auxiliar pe suport în bara de mână și securizați-l cu șurubul și cama de blocare (maneta).

### Ajustarea unghiului mânerului auxiliar (imag. 4)

- Eliberați cama de blocare pentru ca mânerul auxiliar să se deplaseze liber înainte și înapoi, fără a întâmpina rezistență. Ajustați mânerul auxiliar în poziția dorită și strângeți la loc cama de blocare.

### Montarea roții de ghidare (imag. 5)

- Aliniați roata de ghidare cu orificiul din carcasa principală și securizați roata cu șurubul.

### Instalarea apărătoarei periei (imag. 6)

- Puneți apărătoarea pe carcasa motorului, folosiți 3 șuruburi ST4 x 12 pentru a securiza apărătoarea.

## Ajustarea înălțimii (imag. 7)

- Destrângeți piulița de cuplare de pe tija telescopică pentru ca ambele componente ale tijei să se deplaseze liber în interior și în exterior.
- Ajustați înălțimea de lucru dorită și strângeți la loc piulița de cuplare.

## UTILIZAREA

### CONECTAREA LA PRIZĂ

1. Introduceți mufa produsului în priza prelungitorului.
2. Securizați cablul de alimentare cu ajutorul cârligului de susținere de pe mânerul principal.
3. Conectați mufa prelungitorului la priza din perete.

### PORNIREA / OPRIREA

- Pentru a porni produsul, țineți opritorul de siguranță, apăsați și țineți apăsat comutatorul ON/OFF.
- Pentru a opri produsul, eliberați comutatorul ON/OFF.

### PERIILE ROTATIVE

În pachet sunt incluse o perie de sârmă și o perie de plastic.

- **Peria de sârmă** este potrivită pentru a fi folosită pe suprafețe dure și buruieni tari.
- Vă recomandăm să folosiți **peria de plastic** pentru vegetația ușoară și suprafețe care sunt prea sensibile pentru peria cu sârmă de oțel.

### SFATURI PENTRU LUCRU

1. Faceți întotdeauna un test scurt înainte de a începe lucrul pentru a evalua posibilele efecte pe suprafața pietrelor sau pavajelor. Nu folosiți niciodată produsul pe suprafețe foarte sensibile, cum ar fi plăcile de gresie.
2. Folosiți doar perii care sunt într-o stare bună. Înlocuiți imediat periile uzate excesiv sau deteriorate.
3. Folosiți întotdeauna produsul cu ambele mâini.
4. Lucrați cu produsul la pas; nu alergați cu produsul. Lucrați la o viteză constantă pentru a obține rezultate uniforme.
5. Nu apăsați produsul cu o presiunea prea mare. Dacă este necesar, curățați îmbinările de mai multe ori.

## ÎNTREȚINERE ȘI DEPOZITARE

**ATENȚIE!** Pentru a asigura o funcționare corespunzătoare a produsului, acesta trebuie verificat și ajustat de un personal calificat într-un centru de service autorizat cel puțin o dată pe an.

**O bună întreținere este esențială pentru funcționarea sigură, economică și fără probleme.**

Nerespectarea instrucțiunilor de întreținere și a măsurilor de siguranță vă poate pune în pericol de accidentare sau chiar să vă pierdeți viața. Respectați întotdeauna și măsurile de precauție din acest manual de instrucțiuni.

**ATENȚIE!** Înainte de a efectua orice operațiune la produs, opriți produsul și deconectați-l de la priză.

**Așteptați ca toate piesele mobile să se oprească de tot.**

**ACEST AVERTISMENT NU ESTE REPETAT ÎN NICI UNUL DIN URMĂTOARELE PUNCTE!**

- Asigurați-vă întotdeauna că toate piulițele și bolțurile sunt strânse bine și că produsul este într-o stare bună.
- Păstrați produsul într-o stare bună și, dacă este necesar, schimbați etichetele de avertizare și de ghidare de pe produs.
- Asigurați-vă întotdeauna că orificiile de aerisire sunt păstrate curate de reziduuri.
- Din motive de siguranță, înlocuiți piesele uzate sau deteriorate. Utilizați doar piese și accesorii originale. Piesele care nu au fost testate și aprobate de producătorul echipamentului pot cauza daune neprevăzute.
- Reparațiile și operațiunile de întreținere care nu sunt descrise în această secțiune, care nu sunt complicate, sau necesită scule speciale, trebuie adresate unui service autorizat.

## CURĂȚAREA

**ATENȚIE!** Nu pulverizați produsul cu apă și nu-l expuneți la apă. Nu spălați acele componente ale produsului care nu sunt concepute în acest sens.

**IMPORTANT!** Nu folosiți niciodată detergenți corozivi sau solvenți pentru curățare.

1. Curățați cu regularitate produsul după fiecare utilizare.
2. Nu permiteți ca mânerul să fie contaminate cu ulei sau vaselină. Curățați mânerul cu o cârpă ușor umezită în apă cu săpun. Nu utilizați niciodată detergenți corozivi sau solvenți pentru curățare. În caz contrar, ați putea cauza daune ireparabile la produs. Piesele din plastic pot fi afectate de chimicale.
3. Ștergeți produsul cu o cârpă ușor umezită sau o perie.
4. Curățați carcasa produsului, mai ales orificiile de aerisire.

## PERII DE CARBON

În situația în care se produc scântei excesiv, perii de carbon trebuie verificați de un centru de service autorizat. Înlocuirea periiilor de carbon face parte din operațiunile generale de control ale produsului.



**IMPORTANT! Perii de carbon nu trebuie înlocuiți de altcineva în afară de o persoană dintr-un centru de service autorizat.**

## DEPOZITAREA

- Depozitați produsul într-un loc unde să nu fie la îndemâna copiilor.
- Opriți motorul și deconectați produsul de la priză când nu este utilizat.
- Așteptați ca motorul să se răcească înainte de a fi depozitat.
- Nu depozitați produsul pentru o perioadă lungă în lumina directă a soarelui.
- Înlocuiți piesele uzate sau deteriorate pentru siguranța dumneavoastră.
- Depozitați produsul într-un loc uscat, curat și ferit de îngheț, unde să nu fie la îndemâna persoanelor neautorizate. Temperatura ideală de depozitare este între 5° și 30° C.
- Folosiți cutia originală pentru a depozita produsul, ori de câte ori este posibil.
- Acoperiți produsul cu un material care să nu rețină umezeală. Nu folosiți materiale din plastic ca protecție împotriva prafului. O protecție neporoasă va capta umezeală în jurul produsului, promovând apariția ruginii și a coroziunii.

## TRANSPORT

Opriți motorul și deconectați produsul de la priză. În timpul transportului, aveți grijă să nu scăpați sau să cauzați un alt tip de șoc la produs. Pentru transport, produsul trebuie fixat pentru a nu aluneca și pentru a nu se răsturna. Nu așezați obiecte pe produs.

## DEPANARE

Problemă	Cauză posibilă	Măsură corectivă
<b>Vibrații excesive</b>	Șuruburile sau alte componente ale produsului sunt destrânse	Strângeți toate șuruburile.
	Produsul sau accesoriile nu sunt montate corespunzător	Verificați și montați accesoriul corespunzător
	Piesa de prelucrat nu are un suport corespunzător	Securizați piesa de prelucrat (de exemplu, pe o masă de lucru).
<b>Motorul nu funcționează</b>	Produsul nu primește curent	Verificați cablul, mufa, priza și siguranța
	Motorul este suprasolicitat sau supraîncălzit	Permiteți ca produsul să se răcească și încercați din nou.

**IMPORTANT! Defecțiunile care nu pot fi soluționate cu ajutorul acestui tabel pot fi rezolvate într-un centru de service.**

## SERVICE ȘI PIESE DE SCHIMB

- Asigurați-vă ca produsul pe benzină este deservit de un personal de reparații calificat, utilizând numai piese de schimb identice. Acest lucru va asigura menținerea siguranței produsului de benzină.
- Dacă aveți nevoie de sfaturi tehnice, reparații, piese de schimb originale, contactați cel mai apropiat service autorizat HECHT. Pentru informații cu privire la locații de service, accesați [www.hecht.cz](http://www.hecht.cz)
- Atunci când comandați piese de schimb, vă rugăm să menționați numărul piesei; acesta poate fi găsit la [www.hecht.cz](http://www.hecht.cz)

## DEBARASAREA

- Debarasați produsul, accesoriile și ambalajul în conformitate cu cerințele de protecție a mediului în centru de reciclare colector.
- Acest produs nu aparține deșeurilor menajere. Protejați mediul și debarasați acest produs la punctele de colectare desemnate, unde va fi recepționat gratuit. Pentru mai multe informații vă rugăm să contactați autoritățile locale sau cel mai apropiat punct de colectare. Depozitarea necorespunzătoare poate fi pedepsită în conformitate cu reglementările naționale.

## GARANȚIA PRODUSULUI

- Pentru acest produs, oferim o garanție legală și responsabilitatea pentru defecte timp de **24 de luni de la facturare**.
- Pentru uz **corporativ, comercial, municipal și altele decât utilizarea privată**, oferim o garanție legală și o responsabilitate legală pentru defecte timp de 6 luni de la data facturării.
- Toate produsele sunt proiectate pentru uz casnic, dacă nu există o altă indicație în manualul de instrucțiuni sau în descrierea de funcționare. Atunci când se utilizează într-un alt mod sau în contradicție cu manualul de instrucțiuni, cererea nu va fi recunoscută ca legitimă.
- Selectarea necorespunzătoare a anumitor produse și faptul că produsul nu îndeplinește cerințele dumneavoastră, nu poate fi un motiv pentru plângere. Cumpărătorul trebuie să fie familiarizat cu proprietățile produsului.
- Cumpărătorul are dreptul de a solicita vânzătorului să verifice funcționalitatea produsului și să îl familiarizeze cu funcționarea sa.
- O condiție prealabilă primirii cererilor de garanție este ca instrucțiunile pentru funcționare, service, curățare, depozitare și întreținere să fi fost respectate.
- Deteriorările cauzate de uzura obișnuită și fisuri, suprasolicitare, o utilizare incorectă sau intervenții în afara unui service autorizat în perioada de garanție, nu vor fi acoperite de garanție.
- Garanția nu acoperă uzura cauzată de utilizarea obișnuită și componente denumite consumabile comune (de exemplu: lichide pentru funcționarea motorului, filtre de aer/combustibil, bujii, rulmenți, cabluri de pornire, lame, curele, roți, cabluri de acționare...).
- Din garanție sunt excluse uzura produsului sau a unor piese în urma unei utilizări normale a produsului sau a pieselor acestuia și alte piese supuse uzurii obișnuite.
- Pentru piesele vândute la un preț mai mic, garanția nu acoperă defectele pentru care a fost negociat prețul mai mic.
- Daunele cauzate de defecte ale materialelor sau de o eroare a producătorului vor fi remediate gratuit printr-o înlocuire sau reparație. Se consideră că produsul revine în centrul nostru de service întreg și cu dovada de achiziție.

- Operațiunile de curățare, întreținere, inspecție și aliniere nu fac parte din actul de garanție și sunt servicii plătite.
- Reparațiile care nu fac obiectul garanției, se pot realiza în centrul nostru de service, contra cost. Centrul nostru de service vă va elabora cu plăcere un buget al costurilor.
- Vom lua în considerare numai produsele care au fost livrate curate, complete, cu condiția ca acestea să fie ambalate corespunzător și cu dovada achiziției. Produsele trimise ca bunuri neplătite, ca bunuri voluminoase, cu transport expres sau special, nu vor fi acceptate.
- În situația unei cereri în garanție justificată, vă rugăm să contactați centrul nostru de service. Acolo veți primi informații suplimentare cu privire la procesarea cererilor.
- Informații despre locațiile de service se găsesc la **[www.hecht.cz](http://www.hecht.cz)**
- Vă debarasăm gratuit de produsele dumneavoastră electrice vechi.

## CONFIRMAREA FAMILIARIZĂRII CU UTILIZAREA PRODUSULUI

Denumirea produsului *	
Model *	
Data achiziției *	
Numărul de serie al produsului*	
Cumpărător (nume, numele companiei), adresă*	
Confirm că am primit produsul complet funcțional împreună cu instrucțiuni și dovada achiziției de la un dealer oficial autorizat HECHT MOTORS și accept termenii acestei garanții.	
*A se completa de către vânzător	
Semnătura cumpărătorului/	Ștampila și semnătura/
<b>SERVICE CENTRAL/ CENTRÁLNÍ SERVIS / CENTRÁLNY SERVIS / SERWIS CENTRALNY</b> HECHT MOTORS. s r.o., U Mototechny 131, 251 62 Tehovec, Tel: +420 323 601 347, Fax: +420 323 661 348, www.hecht.cz, servis@hecht.cz HECHT SK, spol. s r.o., Letisková 20, 971 01 Prievidza, Tel: +421 46 542 03 20, Fax: +421 46 542 72 07, www.hecht.sk, reklamacie@hecht.sk HECHT Polska sp. z o.o., ul. Mickiewicza 54, 66-450 Bogdaniec, Tel: 48 957 117 140, Fax: 48 957 117 141, www.hechtpolska.pl, info@hechtpolska.pl HECHT HUNGARY Kft., II. Rakoczi Ferenc ut 323, 1214 Budapest, www.hecht.hu	

## DECLARAȚIA DE CONFORMITATE

Noi, producătorul și deținătorul documentelor pentru eliberarea acestei "Declarații de conformitate CE":
<b>HECHT MOTORS s r.o., Za mlýnem 25/1562, 147 00 Praha 4, Czech Republic, IČO 61461661</b>
Declarăm pe propria răspundere următoarele
Produsul:
<b>Măturător electric de buruieni</b>
Denumire comercială și tip:
<b>HECHT 444</b>
Model:
<b>AWS0240</b>
Număr de serie:
<b>201900001 – 201999999; 202000001 – 202099999; 202100001 – 202199999 202200001 – 202299999; 202300001 – 202399999; 202400001 – 202499999</b>
Procedura utilizată pentru evaluarea conformității:
<b>În conformitate cu Directiva 2006/42/EC</b>
Această declarație a fost emisă pe baza certificatului și a protocoalelor de măsurare ce aparțin de:
<b>TUV Rheinland LGA Products GmbH, TillystraBe 2, 90431 Nurnberg, Germany; TUV Rheinland / CCIC (Ningbo) Co., Ltd., 3F, Building C13, R&amp;D Park, No. 32, Lane 299 Guanghua Road, National Hi-Tech Zone, Ningbo 315048, P.R.China; Bureau Veritas, Consumer Products Services Division (Shanghai), No. 168, Guanghua Road, Zhuanqiao Town, Minhang, Shanghai, P.R.China, 201108</b>
Această declarație a fost emisă în conformitate cu Directivele UE – numărul certificatului utilizat:
<b>2014/30/EU – AE 50395350 0001 2006/42/EC – AM 50096351 001 2014/35/EU – 50096351 001 2011/65/EC &amp; (EU) 2015/863/EU – (6683) 341-1103 NV 481/2012 Sb.</b>
Următoarele norme armonizate sunt utilizate pentru garanție conformității, împreună cu normele și reglementările naționale:
<b>EN 62841-1:2015; EN ISO 12100:2010; EN 55014-1:2006+A1+A2; EN 61000-3-2:2014; EN 61000-3-3:2013; IEC 62321-3-1:2013; IEC 62321-5:2013; IEC 62321-4:2013+AMD1:2017; IEC 62321-7-1:2015; IEC 62321-7- 2:2017; IEC 62321-6:2015</b>
<b>Confirmăm prin prezenta că:</b>
- acest produs, definit prin informațiile de mai sus, este în conformitate cu cerințele de bază menționate în reglementările guvernamentale și cerințele tehnice și oferă siguranță pentru o utilizare obișnuită, contingent pentru utilizarea stabilită de producător;
- au fost luate măsuri pentru a asigura conformitatea tuturor produselor introduse pe piață cu documentația tehnică și cerințele reglementărilor tehnice
În Praga, la data de:
<b>13.11.2019</b>
Nume:
<b>Rudolf Runštuk</b>
Titlu: Director executiv