

HECHT[®]

made for garden

Instrucțiuni de utilizare pentru pulverizator manual

HECHT 4122 / 4166

















Felicitări pentru achiziționarea produsului marca HECHT. Înainte de a folosi acest produs, vă rugăm să citiți cu atenție manualul de utilizare.

FELICITĂRI PENTRU ACHIZIȚIA PRODUSULUI DVS. HECHT. Acest manual conține informații importante despre siguranță, instalare, utilizare, întreținere, depozitare, și depanare. Păstrați instrucțiunile într-un loc sigur pentru a putea găsi informațiile în viitor sau pentru alți utilizatori. Având în vedere dezvoltarea tehnologică constantă și adaptarea la cele mai noi standarde de exigență ale UE, modificările tehnice și de design pot fi efectuate fără notificare prealabilă. Fotografiiile sunt doar în scop ilustrativ și este posibil să nu se potrivească exact cu produsul în sine. Nu este posibilă exercitarea unei acțiuni în justiție legată de manualul de utilizare. Pentru orice nelămurire, contactați importatorul sau distribuitorul.

SIMBOLURI DE SIGURANȚĂ	3
SPECIFICAȚII.....	4
ACCESORII RECOMANDATE.....	4
DESCRIEREA PRODUSULUI.....	5
GHID DE ILUSTRĂȚII.....	6
MANUAL DE UTILIZARE.....	8
CONFIRMAREA FAMILIARIZĂRII CU UTILIZAREA PRODUSULUI.....	16
DECLARAȚIA DE CONFIRMITATE.....	17

SIMBOLURI DE SIGURANȚĂ

	<p>Produsul dvs. trebuie folosit cu atenție. În acest sens, au fost amplasate etichete pe produs, pentru a vă reaminti în imagini principalele precauții ce trebuie luate în timpul utilizării.</p> <p>Semnificația acestora este explicată mai jos.</p>
	<p>Aceste etichete sunt considerate o parte a produsului și nu pot fi îndepărtate sub nicio formă de pe produs. ATENȚIE: Păstrați simbolurile de siguranță clare și vizibile pe produs. Înlocuiți simbolurile dacă lipsesc sau sunt ilizibile.</p>
	<p>Înțelegerea corespunzătoare a acestor simboluri vă va permite să folosiți produsul mai bine și mai sigur. Vă rugăm să le citiți și să le rețineți semnificația.</p>
	Citiți manualul de utilizare.
	Purtați îmbrăcăminte de protecție
	Păstrați chimicalele departe de copii
	Folosiți protecție pentru ochi
	Păstrați produsul la distanță sigură față de foc sau alte surse de căldură. Nu îl țineți în lumina soarelui!
	Folosiți o mască pentru respirat
	Păstrați alte persoane sau animalele la distanță sigură. Oamenii și animalele nu trebuie să intre în contact cu pulverizarea
	Purtați mănuși de protecție
	Purtați cizme de cauciuc
	Folosiți protecție pentru cap
	Capacitate maximă
	Greutate

	Presiune de utilizare permisă
	Produsul este în conformitate cu standardele UE în vigoare.
IAN	Numărul Articolului de Identificare

SPECIFICAȚII

Model	HECHT 4166	HECHT 4122
Capacitate maximă	16 L	12 L
Greutate	3,1 kg	2,8 kg
Lungimea minimă/maximă a tije de pulverizare cu declanșator	71 cm	58 cm
Lungimea furtunului	1,5 m	
Diametrul furtunului	5 – 5,5mm	
Presiune de utilizare permisă	0,2 – 0,4 Mpa	
Temperatura maximă a lichidului de pulverizare	40°C	
Diametrul vasului	45 mm	
Distanță de lucru	60 - 80mm	
Condiții de utilizare	+ 5°C - +40°C	
Specificațiile pot suferi modificări fără o notificare în prealabil.		

TABEL CU DEBITUL CAPETELOR DE PULVERIZARE

Tipul capătului	Presiune	Debit
Capăt singular de pulverizare conic	0,3 - 0,4 Mpa	0,7 - 0,85 l/min
Capăt dublu de pulverizare conic	0,2 - 0,4 Mpa	1,3 - 1,6 l/min
Capăt singular de pulverizare în evantai	0,2 - 0,3 Mpa	0,5 - 0,6 l/min
Capăt cu 4 orificii ajustabil	0,2 - 0,4 Mpa	0,6 - 1,0 l/min

ACCESORII RECOMANDATE



HECHT 900106
OCHELARI DE PROTECȚIE



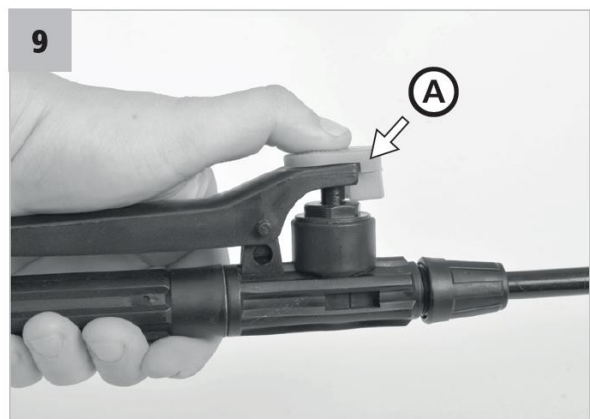
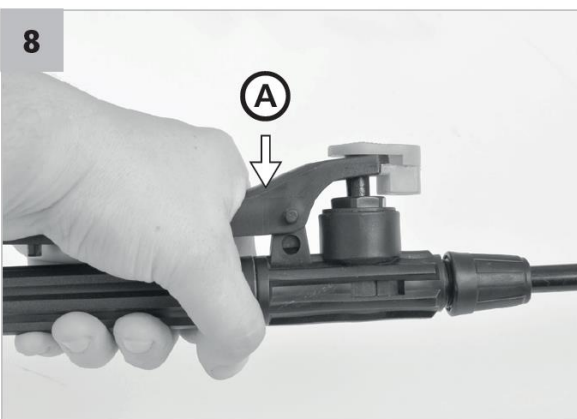
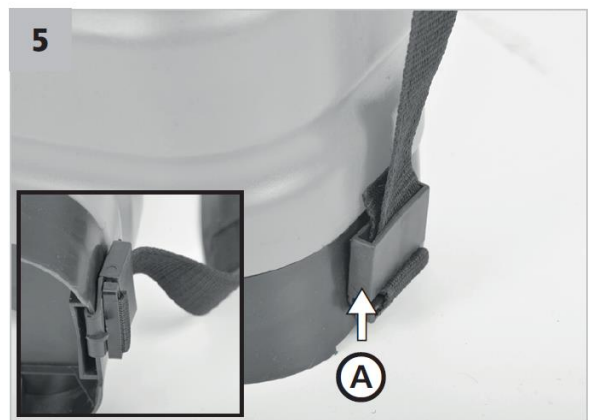
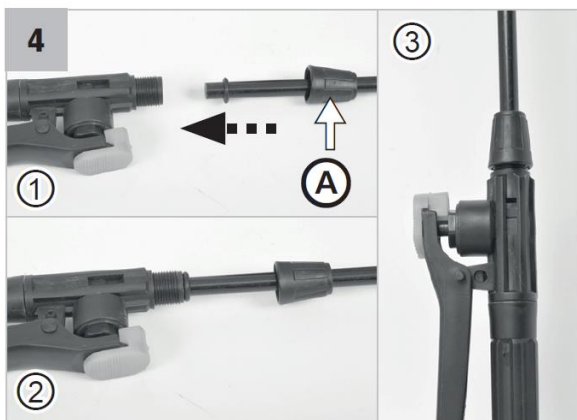
HECHT 900107
MĂNUȘI DE PROTECȚIE

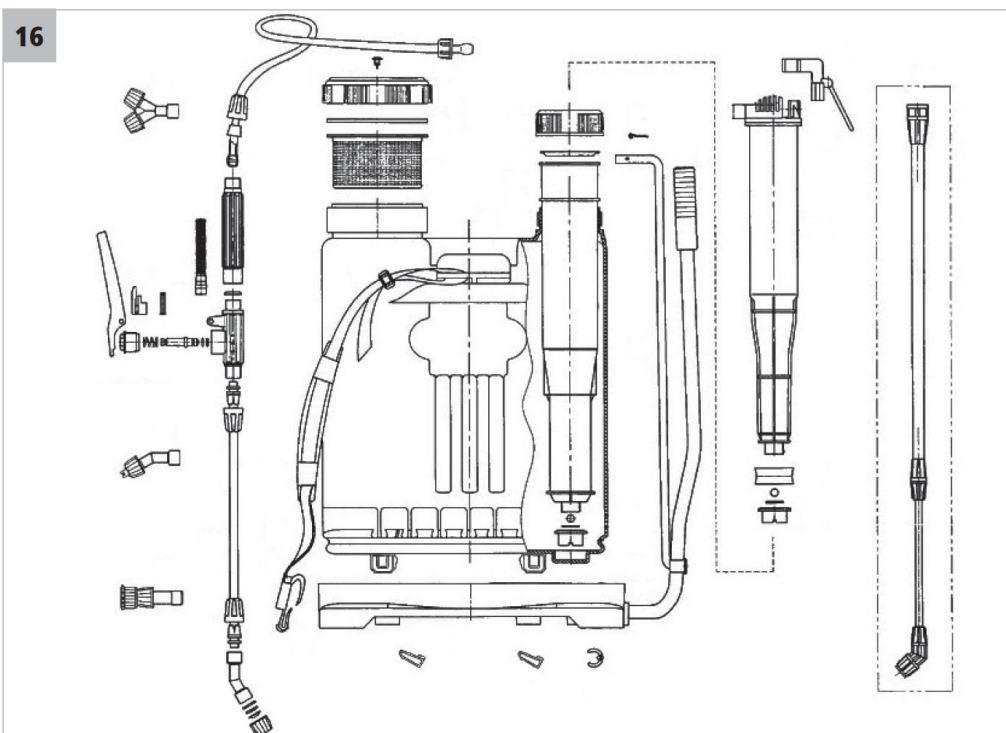
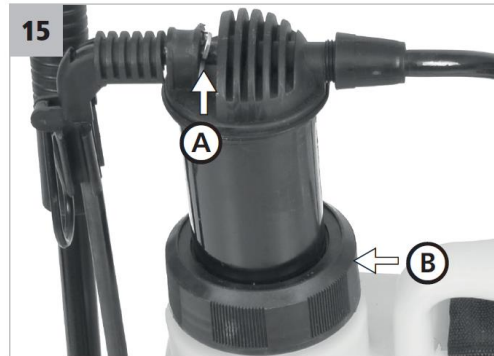
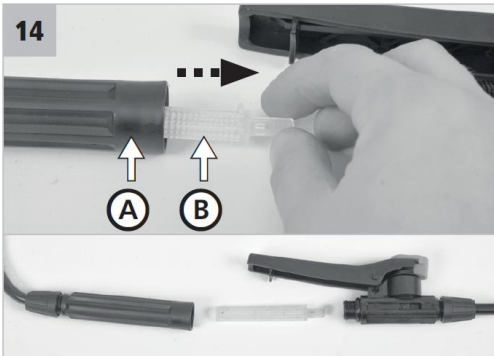
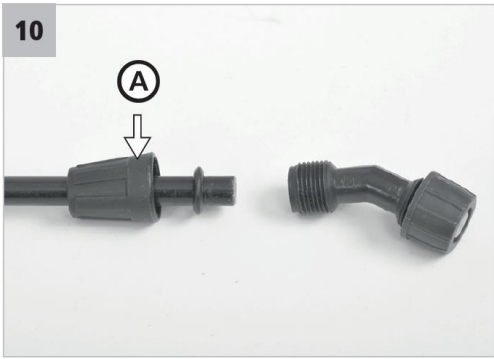
DESCRIEREA PRODUSULUI



A.	Declanșator
B.	Opritor declanșator
C.	Furtun
D.	Tijă de pulverizare
E.	Mâner de pompare
F.	Dopul rezervorului de apă
G.	Rezervor
H.	Capăt de pulverizare
I.	Pistonul pompei
J.	Partea de jos – baza
K.	Capăt de pulverizare în evantai
L.	Capăt de pulverizare conic
M.	Capăt de pulverizare ajustabil cu 4 orificii

GHID DE ILUSTRĂȚII





MANUAL DE UTILIZARE

CONȚINUT

SIMBOLURI DE SIGURANȚĂ

SPECIFICAȚII

ACCESORII RECOMANDATE

DESCRIEREA PRODUSULUI

GHID DE ILUSTRAȚII

CONDIȚII DE UTILIZARE

INSTRUIREA

DESPACHETAREA

ASAMBLAREA

UTILIZAREA

CAPETE DE PULVERIZARE

UTILIZAREA PRODUSULUI DVS.

ÎNTREȚINEREA

CURĂȚAREA PULVERIZATORULUI

CURĂȚAREA FILTRULUI DIN MÂNERUL DE PULVERIZARE

CURĂȚAREA POMPEI

DEPANAREA

SERVICE ȘI PIESE DE SCHIMB


DEBARASARE


GARANȚIA PRODUSULUI


CONFIRMAREA FAMILIARIZĂRII CU UTILIZAREA PRODUSULUI


DECLARAȚIA DE CONFORMITATE

Acordați o atenție deosebită instrucțiunilor evidențiate mai jos:

 **AVERTIZARE!** Acest cuvânt de avertizare indică o situație ce se poate dovedi periculoasă și avea ca rezultat moartea sau o accidentare serioasă, dacă nu este respectat.

 **ATENȚIE:** Un cuvânt de avertizare. Dacă nu se respectă instrucțiunile, vă avertizăm cu privire la un posibil pericol de lezionare minoră și/sau deteriorarea produsului și a proprietății.

 Mesaj important.

 **Notă:** Furnizează informații utile.

CONDIȚII DE UTILIZARE

ATENȚIE! VĂ RUGĂM SĂ CITIȚI ACESTE INSTRUCȚIUNI DE UTILIZARE! Citiți toate instrucțiunile înainte de utilizare. Acordați o atenție deosebită instrucțiunilor de siguranță.

NERESPECTAREA ACESTOR INSTRUCȚIUNI ȘI A MĂSURILOR DE SIGURANȚĂ POATE AVEA CA REZULTAT DETERIORAREA PRODUSULUI SAU ACCIDENTĂRI SERIOASE, CHIAR FATALE.

Dacă observați deteriorări de transport sau în timpul despachetării, anunțați imediat furnizorul dumneavoastră. **NU UTILIZAȚI PRODUSUL!**

TERMENI ȘI CONDIȚII DE UTILIZARE SPECIFICE:

Acest produs este aprobat exclusiv pentru a fi utilizat:

- În conformitate cu instrucțiunile descrise și măsurile de siguranță specificate în acest manual de utilizare
- pentru aplicarea produselor de protejare a plantelor, în sere și grădini.
- produsul nu este conceput pentru aplicarea pesticidelor sau a erbicidelor

Orice altă utilizare nu este conform scopului prevăzut.

Dacă produsul este utilizat în alt scop decât cel pentru care a fost conceput sau se fac modificări neautorizate, garanția legală și responsabilitatea legală pentru defecte, precum și răspunderea din partea producătorului va fi anulată.

Nu suprasolicitați produsul – a se utiliza doar în intervalul de performanță pentru care a fost proiectat. Un produs conceput pentru un anumit scop are performanțe mai bune și este mai sigur decât unul care are o funcție asemănătoare. De aceea, trebuie să utilizați întotdeauna un produs ce corespunde pentru un anumit scop.

Vă rugăm să rețineți că produsele noastre nu au fost concepute pentru a fi utilizate în aplicații comerciale sau industriale. Nu ne asumăm răspunderea pentru produs dacă a fost utilizat în aceste condiții sau altele asemănătoare.

IMPORTANT! Atunci când este necesar, respectați îndrumările și reglementările legale pentru a preveni un accident în timpul utilizării.

IMPORTANT! Utilizatorul este responsabil pentru toate daunele cauzate terților și proprietății acestora.

ATENȚIE! Nu utilizați niciodată produsul în apropierea oamenilor, mai ales a copiilor sau a animalelor de companie.

IMPORTANT! Păstrați acest manual de instrucțiuni la îndemână și utilizați-l ori de câte ori aveți nevoie de mai multe informații. Dacă nu înțelegeți unele dintre aceste instrucțiuni, contactați distribuitorul dvs. Dacă produsul este împrumutat unei alte persoane, trebuie să includeți și manualul de instrucțiuni.

INSTRUIRE

ATENȚIE! Toți utilizatorii trebuie să primească o instruire corespunzătoare în ce privește utilizarea, ajustarea și utilizarea produsului, inclusiv informații cu privire la operațiunile interzise.

- Nu folosiți niciodată substanțe inflamabile cu pulverizatorul. S-ar putea produce un foc sau chiar o explozie, cauzând leziuni grave.
- În timpul umplerii, utilizării și curățării pulverizatorului, purtați întotdeauna un echipament de protecție corespunzător: cizme de cauciuc, mănuși impermeabile, ochelari de protecție, mască sau cască.
- Lubrifiați garnitura de cauciuc cu ulei pentru a asigura o aderență bună înainte de prima utilizare.
- Strângeți toate conexiunile înainte de utilizare. Unele articulații pot să nu fie suficient de strânse și pot duce la infiltrarea sau deversarea de lichid din pulverizator.

ATENȚIE! Înainte de fiecare utilizare, în special înainte de prima utilizare, verificați strângerea colierelor furtunului. Dacă acestea sunt destrânse, strângeți-le.

ATENȚIE! ÎNAINTE DE UTILIZARE: Ungeți garnitura, curățați valva de aspirație și protejați orificiul de aerisire de pătrunderea murdăriei.

- Lipsa lubrifierii și necurățarea valvei de aspirație și neprotejarea orificiului de aerisire astfel aerul poate pătrunde la recipient, poate duce la deteriorarea sau fisurarea recipientului, din cauza acțiunii vidului creat de pompă.
- Verificați întotdeauna pulverizatorul înainte și după utilizare. Verificați dacă furtunul este bine atașat la pulverizator. Înainte de presurizarea recipientului, verificați, de asemenea, dacă furtunul este într-o stare bună și nu sunt deteriorate.
- Verificați pulverizatorul înainte de fiecare utilizare, pentru a vă asigura că nu există nici o piesă deteriorată. Înlocuiți imediat piesele deteriorate cu altele noi. Utilizați numai piese de schimb originale, furnizate de producător. Nu pulverizați soluția din recipient pe aparate electrice sau în apropierea acestora.
- Păstrați persoanele și animalele la o distanță sigură.
- Oamenii și animalele nu trebuie să intre în contact cu substanțele pulverizate.
- Nu folosiți pulverizatorul în condiții meteorologice nefavorabile.
- Înainte de umplerea, curățarea sau pregătirea pulverizatorului, eliberați întotdeauna presiunea din recipient.
- Înainte de a deschide recipientul cu soluția cu care doriți să pulverizați, citiți cu atenție și studiați toate instrucțiunile producătorului menționate pe etichetă.
- Nu folosiți produse caustice, solvenți sau alte substanțe agresive în pulverizator.
- În cazul unor arsuri de la substanțe chimice, dați jos imediat hainele contaminate, rămânând în poziție verticală, nu consumați nici un lichid și nu vă provocați vomă, ci consultați un medic în cel mai scurt timp.
- Nu încercați să presurizați dispozitivul pe o altă cale decât prin pompă. Nu supra-presurizați produsul.
- Nu mâncați, nu beți și nu fumați când utilizați produsul.
- Spălați-vă mâinile și fața după utilizarea produsului.
- Curățați și clătiți bine pulverizatorul și accesoriile acestuia după fiecare utilizare. Reziduurile chimice s-ar putea cristaliza și bloca mecanismul produsului.
- Nu depozitați pulverizatorul sub presiune, sau cu recipientul umplut cu o soluție chimică. Nu supraîncărcați agenții chimici destinați pentru pulverizare în alte recipiente, în special în recipiente destinate produselor alimentare. După ce ați lucrat cu un pulverizator, diluați bine lichidul rămas, în raport de: 1 parte lichid pulverizat: 10 părți lichid diluat.

- Pulverizați lichidul diluat în zona deja trată. Nu deversați! (apoi, clătiți temeinic).
- Păstrați agenții de pulverizare departe de accesul copiilor și a animalelor.
- Recipientele golite de substanțe chimice trebuie debarasate ca deșeuri periculoase (consultați recomandările producătorului produsului). Nu debarasați niciodată recipientele împreună cu deșeurile menajere.
- Pulverizatorul este proiectat pentru a fi utilizat în aer liber. În cazul inhalării de substanțe chimice solicitați imediat sfatul medicului.
- În cazul în care lichidul pulverizat pătrunde într-o încăpere închisă, aerisiți bine.
- Produsul nu trebuie utilizat de către persoane sub influența alcoolului, a drogurilor sau alte substanțe toxice. În plus, produsul nu trebuie utilizat de către persoanele cu o condiție fizică precară, persoane obosite, femei însărcinate, copii și adolescenți care nu au împlinit 16 de ani și de către cei care nu sunt familiarizați cu aceste instrucțiuni.
- Aplicați toate pesticidele cu mult timp înainte de recoltare.
- Nu folosiți niciodată chimicale de lungă durată sau foarte toxice pentru produse alimentare, copaci, arbuști și plante.
- Nu utilizați niciodată un pulverizator în apropierea unei surse de hrană sau apă potabilă.
- Nu folosiți niciodată substanțe chimice speciale care produc căldură, presiune sau gaz.
- Nu folosiți pulverizatorul la temperaturi mai mici de + 5 °C și mai ridicate de + 40 °C
- Nu folosiți niciodată lichide a căror temperatură depășește +40 °C

DESPACHETAREA

- Verificați cu atenție toate piesele după ce ați scos produsul din cutie.
- Nu debarasați materialele de ambalare până când nu ați analizat cu atenție dacă nu a rămas în ele o piesă a produsului.
- Componentele ambalajului (pungi de plastic, agrafe, etc) nu trebuie lăsate la îndemâna copiilor; ar putea crea unele pericole.
- Dacă observați daune din timpul transportului sau despachetării, înștiințați-vă furnizorul în cel mai scurt timp. Nu utilizați produsul.
- Vă recomandăm să păstrați ambalajul pentru o utilizare ulterioară. Materialele de ambalare trebuie să fie reciclate sau debarasate în conformitate cu legislația în vigoare. Sortați părțile ambalajului în funcție de material și predați-le centrelor de colectare corespunzătoare. Pentru mai multe informații, contactați autoritățile locale.

ATENȚIE! Accesoriile se pot destrânge în timpul transportului în pachet.

CONȚINUTUL PACHETULUI

1x corpul produsului, 1x tijă de pulverizare, 3x capete de pulverizare, 1x set de piese de schimb, 1x manual de utilizare

- **Accesoriile standard pot suferi modificări fără o înștiințare în prealabil.**
- Acest produs necesită asamblare. Produsul trebuie asamblat corespunzător înainte de utilizare.

ASAMBLAREA

1. Desfaceți capacul (imag. 3A) de pe rezervor și îndepărtați accesoriile din filtrul de admisie.
2. Înșurubați piulița de cuplare (imag. 4A) de pe tija de pulverizare pe declanșatorul din plastic. Asigurați-vă că toate îmbinările sunt strânse bine.
3. Atașați cureaua pe corpul produsului folosind clema (imag. 5A). Dacă sunteți dreptaci, maneta pompei trebuie să fie pe partea stângă, în așa fel încât să puteți ține tija de pulverizare cu mâna dreaptă.
4. Asamblarea este completă.

UTILIZAREA

1. Amestecați temeinic chimicalele ce urmează să fie folosite, deșurubați dopul rezervorului, turnați produsul până la marcajul superior (respectați întotdeauna măsurile de precauție și dozajul corect specificat de producător)
2. Puneți la loc dopul rezervorului și înșurubați bine cu mâna (nu folosiți unelte).
3. Puneți pulverizatorul pe spatele dvs., ajustați lungimea curelei de umăr după cum este nevoie, folosind ajustorul. (imag. 6A)
4. Apăsăți de repetate ori maneta pompei (imag. 7A) (de aprox. 7-9 ori) până când devine mai dificil să apăsați și simțiți rezistență.
5. Apăsăți declanșatorul (imag. 8A) de pe mânerul de pulverizare, produsul începe să pulverizeze. Eliberați butonul de pe mânerul de pulverizare. Produsul se oprește din pulverizat.
6. Pentru pulverizare obișnuită, blocați declanșatorul cu dispozitivul de blocare (imag. 9A)
7. Ajustați modul de pulverizare al duzei setând de la poziția de pulverizare la cea de vapori.

CAPETELE DE PULVERIZARE

Puteți alege capete de pulverizare diferite pentru o pulverizare corectă. Împreună cu produsul, sunt furnizate 3 tipul de capete de pulverizare:

Desfaceți piulița olandeză (imag. 10A) a capătului de pulverizare, scoateți capătul și atașați capătul nou folosind piulița olandeză.

Capăt de pulverizare în evantai (imag. 11A): Acesta pulverizează uniform și este corespunzător pentru pulverizarea pe culturi cu tulpini joase și scurte și pentru a pulveriza erbicid. Țineți capătul stabil și pulverizați în direcția vântului.

Capăt de pulverizare conic (imag. 11B): Acesta poate fi folosit pentru a pulveriza pesticide și insecticide, pentru a preveni bolile și pentru a ucide insectele. Pulverizați în direcția vântului, în mai multe unghiuri.

Capăt de pulverizare cu 4 orificii, ajustabil (imag. 11C): Acesta poate fi folosit pentru a pulveriza pe culturi cu tulpini înalte și pomi fructiferi. Dezavantajul acestuia este scurgerea de lichid medicinal.

FOLOSIREA PRODUSULUI

- Țineți persoanele și animalele la o distanță sigură. Aceștia nu trebuie să intre în contact cu pulverizarea. Nu îndreptați tija în direcția oamenilor sau a animalelor.
- Nu folosiți pulverizatorul în condiții meteo nefavorabile. Nu folosiți produsul când este vânt sau ploaie, pentru a evita ca substanțele chimice să fie purtate de vânt.
- Înainte de a începe lucrul, verificați direcția vântului. Evitați să pulverizați în direcția ușilor și a geamurilor deschise, înspre mașini, animale, copii sau orice care ar putea fi vătămat de chimicale.
- Pulverizarea sau vaporizarea trebuie să fie făcută în direcția vântului. Alegeți să efectuați munca dimineața sau seara când nu este vânt iar temperatura solului se menține, pentru a minimiza pierderile de dispersie precum și pentru a accentua efectul de adeziune chimică și pentru o utilizare mai puțin periculoasă.
- Nu folosiți produsul dacă este înghețat.
- Produsul vă poate afecta echilibrul. Luați măsuri de precauție pentru a vă păstra echilibrul.

ÎNTREȚINEREA

CURĂȚAREA PULVERIZATORULUI DIN SPATE (FACEȚI ACEST LUCRU DUPĂ FIECARE UTILIZARE):

1. Apăsați declanșatorul de pe mânerul de pulverizare pentru a elibera presiunea reziduală.
2. Deșurubați capacul rezervorului (imag. 12A), dacă există mizerie în jurul acestuia, curățați cu grijă filetul și inelul de etanșare.
3. Spălați filtrul admisiei (imag. 13A) și dopul cu apă curată.
4. Goliți rezervorul și umpleți-l cu apă curată (adăugați detergent dacă este necesar).
5. Pulverizați toată apa din recipient până când rezervorul este gol.. Făcând acest lucru veți curăța duzele și valvele.
6. Țineți pulverizatorul deschis și lăsați-l să se usuce.

CURĂȚAREA FILTRULUI DIN MÂNERUL DE PULVERIZARE

1. Deșurubați filetul cu piulița de fixare a furtunului (imag. 14A) și cu o sită metalică a filtrului (imag. 14B) de pe mânerul țevii supapei manuale.
2. Curățați filtrul sub jet de apă și asamblați în ordine inversă.

CURĂȚAREA POMPEI

Dacă pompa nu are presiune după curățarea pulverizatorului, trebuie să curățați și pompa.

1. Scoateți dispozitivul de blocare (imag. 15A) de pe capătul tijei și deconectați tija de pe pistonul pompei.
2. Desfaceți piulița de cuplare (imag. 15B) a pistonului și scoateți pompa (Imag. 16).
3. Verificați inelul de etanșitate al pompei și montați un inel nou dacă este necesar.
4. Scoateți partea interioară a pompei și garnitura.
5. Curățați toate componentele pompei și garniturile cu apă (și detergent).
6. Reasamblați pompa în ordine inversă.
7. Când asamblați pompa, asigurați-vă că garniturile pompei sunt așezate corespunzător după instalare și nu sunt strânse prea tare.

DEPANAREA

Problemă	Cauză posibilă	Soluția la problemă
Pompa nu presurizează	Valva din capacul rezervorului este blocată	Curățați capacul rezervorului
	Furtunul nu este strâns corespunzător pe pompă și pe mâner	Strângeți piulița de îmbinare pe mâner și pe pompă
Pulverizatorul nu funcționează, chiar dacă pompa are suficientă presiune, sau puterea pulverizatorului este foarte mică	Duză blocată	Curățați duza
Rezervorul se deschide greu	Filtrul din mânerul de pulverizare este blocat	Curățați filtrul
Rezervorul este deschis înapoi	Presiunea din rezervor este scăzută din cauza valvei din rezervor	Curățați dopul rezervorului

SERVICE ȘI PIESE DE SCHIMB

- Asigurați-vă că reparațiile sunt făcute de un personal de calificat, folosind doar piese de schimb identice. Acest lucru va asigura siguranța funcționării produsului.
- Dacă aveți nevoie de consiliere tehnică, reparații, piese de schimb originale, contactați cel mai apropiat service HECHT autorizat. Pentru informații cu privire la locații de service, vizitați www.hecht.cz.
- La comandarea pieselor de schimb, vă rugăm să menționați numărul părții; acesta poate fi găsit pe www.hecht.cz

DEBARASAREA

- Debarasați produsul, accesoriile și ambalajele, conform cerințelor de protecție a mediului la centrul de reciclare.
- Acest produs nu face parte din categoria deșeurilor menajere. Salvați mediul înconjurător și duceți acest produs la punctele de colectare recunoscute, unde vor fi primite gratuit. Pentru mai multe informații vă rugăm să contactați autoritățile locale sau cel mai apropiat punct de colectare. Depozitarea necorespunzătoare poate fi pedepsită conform reglementărilor naționale.
- Nu debarasați chimicalele reziduale sau soluțiile de clătire contaminate în canale navigabile, canalizări, canale de scurgere, rigole sau guri de canal. Respectați instrucțiunile de precauții ale producătorului substanței chimice.
- Debarasați recipientele goale de chimicale ca deșeuri periculoase (consultați recomandările producătorului). Nu debarasați recipientele împreună cu deșeurile menajere.

GARANȚIA PRODUSULUI

- Perioada noastră de garanție pentru acest produs este de **24 luni de la achiziție**.
- Pentru **uz industrial, comercial și altele decât utilizarea în regim personal**, este valabilă o perioadă de garanție a calității de 6 luni de la achiziție.
- Toate produsele sunt proiectate pentru uz casnic, dacă nu există o altă informație în manualul de instrucțiuni sau în descrierea de funcționare. Atunci când se utilizează alt mod sau în contradicție cu manualul de instrucțiuni, cererea nu este recunoscută ca fiind legitimă.
- Selectarea necorespunzătoare a anumitor produse și faptul că produsul nu îndeplinește cerințele dumneavoastră, nu poate fi un motiv pentru plângere. Cumpărătorul trebuie să fie familiarizat cu proprietățile produsului.
- Cumpărătorul are dreptul de a solicita vânzătorului să verifice funcționalitatea produsului și să îl familiarizeze cu funcționarea sa.
- O condiție prealabilă primirii cererilor de garanție este că orientările pentru funcționare, service, curățenie, depozitare și întreținere au fost urmate.
- Deteriorările cauzate de uzura fizică și rupere, suprasolicitare, utilizarea incorectă sau intervenții în afara unui service autorizat în perioada de garanție, sunt excluse de la garanție.
- Garanția nu acoperă uzura cauzată de utilizarea obișnuită și componente denumite consumabile (de exemplu: tarifele de service, filtre, lame, cureaua trapezoidală și curelele dințate, lanțuri, piese de carbon, garnituri, bujii).
- Daunele cauzate de defecte ale materialelor sau de o eroare a producătorului vor fi remediate gratuit printr-o livrare - înlocuire sau reparație. Se consideră că produsul revine în centrul nostru de service în întregime și cu dovada cumpărării.
- Instrumentele de curățare, întreținere, verificare și de aliniere nu fac parte din actul de garanție și sunt servicii plătite.
- Reparațiile care nu fac obiectul garanției, se pot face în centrul nostru de service, contra cost. Centrul nostru de service va fi bucuros să vă elaboreze un buget al costurilor.
- Vom lua în considerare numai dispozitivele care au fost livrate curate, complete, cu condiția ca acestea să fie ambalate corespunzător și să se facă plata.
- Dispozitivele trimise ca bunuri neplătite, ca bunuri voluminoase, cu transport special, nu vor fi acceptate.
- În cazul unei cereri de garanție justificată, vă rugăm să contactați centrul nostru de service. Acolo veți primi informații suplimentare cu privire la prelucrarea cererilor.
- Informații despre locațiile de service se găsesc la **www.hecht.cz**.
- Vă debarasăm gratuit de vechile dvs. produse electrice.

CONFIRMAREA FAMILIARIZĂRII CU UTILIZAREA PRODUSULUI

Denumirea produsului *	
Model *	
Data cumpărării *	
Numărul de serie al produsului *	
Cumpărător (nume, numele companiei), adresă*	
Confirm că am primit produsul complet funcțional împreună cu instrucțiuni și dovada de cumpărare de la un dealer oficial autorizat HECHT MOTORS și accept termenii acestei garanții.	
*A se completa de către vânzător	
Semnătura cumpărătorului/	Ștampila și semnătura/
SERVICE CENTRAL/ CENTRÁLNÍ SERVIS / CENTRÁLNY SERVIS / SERWIS CENTRALNY HECHT MOTORS. s r.o., U Mototechny 131, 251 62 Tehovec, Tel: +420 323 601 347, Fax: +420 323 661 348, www.hecht.cz, servis@hecht.cz HECHT SK, spol. s r.o., Letisková 20, 971 01 Prievidza, Tel: +421 46 542 03 20, Fax: +421 46 542 72 07, www.hecht.sk, reklamacie@hecht.sk HECHT Polska sp. z o.o., ul. Mickiewicza 54, 66-450 Bogdaniec, Tel: 48 957 117 140, Fax: 48 957 117 141, www.hechtpolska.pl, info@hechtpolska.pl HECHT HUNGARY Kft., II. Rakoczi Ferenc ut 323, 1214 Budapest, www.hecht.hu	

DECLARAȚIA DE CONFORMITATE

Noi, producătorul și deținătorul documentelor pentru eliberarea acestei "Declarații de conformitate":
HECHT MOTORS s.r.o., Za Mlýnem 25/1562, 147 00 Praha 4, Czech Republic, IČO 61461661
declarăm sub propria răspundere că echipamentul specificat mai jos este în conformitate cu prevederile în vigoare ale directivelor UE armonizate menționate, precum și standardele naționale, dispozițiile și reglementările guvernamentale.
Produsul:
Pulverizator manual
Denumire comercială și tip:
HECHT 4166
Model:
RC160
Numărul de serie:
202000001 - 202099999; 202100001 - 202199999; 202200001 - 202299999; 202300001 - 202399999; 202400001 – 202499999
Următoarele directive de armonizare # standarde # certificate au fost utilizate pentru garantarea conformitatea
2006/42/EC # EN ISO 19932-1; EN ISO 19932-2 # QA-AC-2123/16
Această declarație a fost emisă pe baza certificatului și a protocoalelor de măsurare ce aparțin de:
Alberk QA International Technik Control and Certification Corp., Barbaros Mah. Ak Zambak Sok Varyap Grand Tower A Blok, İstanbul, 34746, Turkey
Confirmăm exactitatea și corectitudinea informațiilor:
În Praga, la data de:
29.10.2020
Persoana autorizată pentru a emite documentația tehnică:
Rudolf Runštuk
Titlu: Director executiv

DECLARAȚIA DE CONFORMITATE

Noi, producătorul și deținătorul documentelor pentru eliberarea acestei "Declarații de conformitate":
HECHT MOTORS s.r.o., Za Mlýnem 25/1562, 147 00 Praha 4, Czech Republic, IČO 61461661
declarăm sub propria răspundere că echipamentul specificat mai jos este în conformitate cu prevederile în vigoare ale directivelor UE armonizate menționate, precum și standardele naționale, dispozițiile și reglementările guvernamentale.
Produsul:
Pulverizator manual
Denumire comercială și tip:
HECHT 4122
Model:
RC120
Numărul de serie:
202000001 - 202099999; 202100001 - 202199999; 202200001 - 202299999; 202300001 - 202399999; 202400001 – 202499999
Următoarele directive de armonizare # standarde # certificate au fost utilizate pentru garantarea conformitatea
2006/42/EC # EN ISO 19932-1; EN ISO 19932-2 # QA-AC-2123/16
Această declarație a fost emisă pe baza certificatului și a protocoalelor de măsurare ce aparțin de:
Alberk QA International Technik Control and Certification Corp., Barbaros Mah. Ak Zambak Sok Varyap Grand Tower A Blok, İstanbul, 34746, Turkey
Confirmăm exactitatea și corectitudinea informațiilor:
În Praga, la data de:
29.10.2020
Persoana autorizată pentru a emite documentația tehnică:
Rudolf Runštuk
Titlu: Director executiv